



ΔΕΛΤΙΟ ΤΥΠΟΥ

ΑΝΑΘΕΩΡΗΜΕΝΟΣ ΔΕΙΚΤΗΣ ΚΥΚΛΟΥ ΕΡΓΑΣΙΩΝ ΣΤΟΝ ΤΟΜΕΑ ΥΠΗΡΕΣΙΩΝ ΠΑΡΟΧΗΣ ΚΑΤΑΛΥΜΑΤΟΣ ΚΑΙ ΕΣΤΙΑΣΗΣ : Γ' τρίμηνο 2018

Η Ελληνική Στατιστική Αρχή (ΕΛΣΤΑΤ) ανακοινώνει αναθεωρημένα στοιχεία του Δείκτη Κύκλου Εργασιών στον Τομέα Υπηρεσιών Παροχής Καταλύματος και Εστίασης με νέο έτος βάσης 2015=100,0 για την περίοδο 2010 έως Γ' τρίμηνο 2018. Στο εν λόγω Δελτίο Τύπου παρουσιάζονται για πρώτη φορά Δείκτες Κύκλου Εργασιών στους επιμέρους κλάδους του τομέα τουρισμού, δηλαδή στον κλάδο «Παροχής Υπηρεσιών Καταλύματος» και στον κλάδο «Παροχής Υπηρεσιών Εστίασης» (κωδικός 55 και 56 αντίστοιχα, της Στατιστικής Ταξινόμησης Οικονομικών Δραστηριοτήτων της Ευρωπαϊκής Ένωσης, αναθεώρηση 2).

Ο αναθεωρημένος Γενικός Δείκτης Κύκλου Εργασιών στον Τομέα Υπηρεσιών Παροχής Καταλύματος και Εστίασης προκύπτει από τη σύνθεση των δεικτών των επιμέρους κλάδων.

Ανάλυση ετήσιων μεταβολών

- Ο Γενικός Δείκτης Κύκλου Εργασιών στον **τομέα Υπηρεσιών Παροχής Καταλύματος και Εστίασης** (κλάδοι 55_56 Nace, αναθ. 2) για το Γ' τρίμηνο του 2018 σε σύγκριση με τον αντίστοιχο Δείκτη του Γ' τριμήνου 2017, παρουσίασε αύξηση 9,4% έναντι αύξησης 14,5% που σημειώθηκε κατά τη σύγκριση της αντίστοιχης περιόδου του έτους 2017 προς το 2016 (Πίνακας 1, Γράφημα 1).
- Ο Δείκτης Κύκλου Εργασιών στον **κλάδο Υπηρεσιών Παροχής Καταλύματος** (κλάδος 55 Nace, αναθ. 2) για το Γ' τρίμηνο του 2018 σε σύγκριση με τον αντίστοιχο Δείκτη του Γ' τριμήνου 2017, παρουσίασε αύξηση 6,6% έναντι αύξησης 19,7% που σημειώθηκε κατά τη σύγκριση της αντίστοιχης περιόδου του έτους 2017 προς το 2016 (Πίνακας 1, Γράφημα 1).
- Ο Δείκτης Κύκλου Εργασιών στον **κλάδο Υπηρεσιών Εστίασης** (κλάδος 56 Nace, αναθ. 2) για το Γ' τρίμηνο του 2018 σε σύγκριση με τον αντίστοιχο Δείκτη του Γ' τριμήνου 2017, παρουσίασε αύξηση 16,2% έναντι αύξησης 4,0% που σημειώθηκε κατά τη σύγκριση της αντίστοιχης περιόδου του έτους 2017 προς το 2016 (Πίνακας 1, Γράφημα 1).

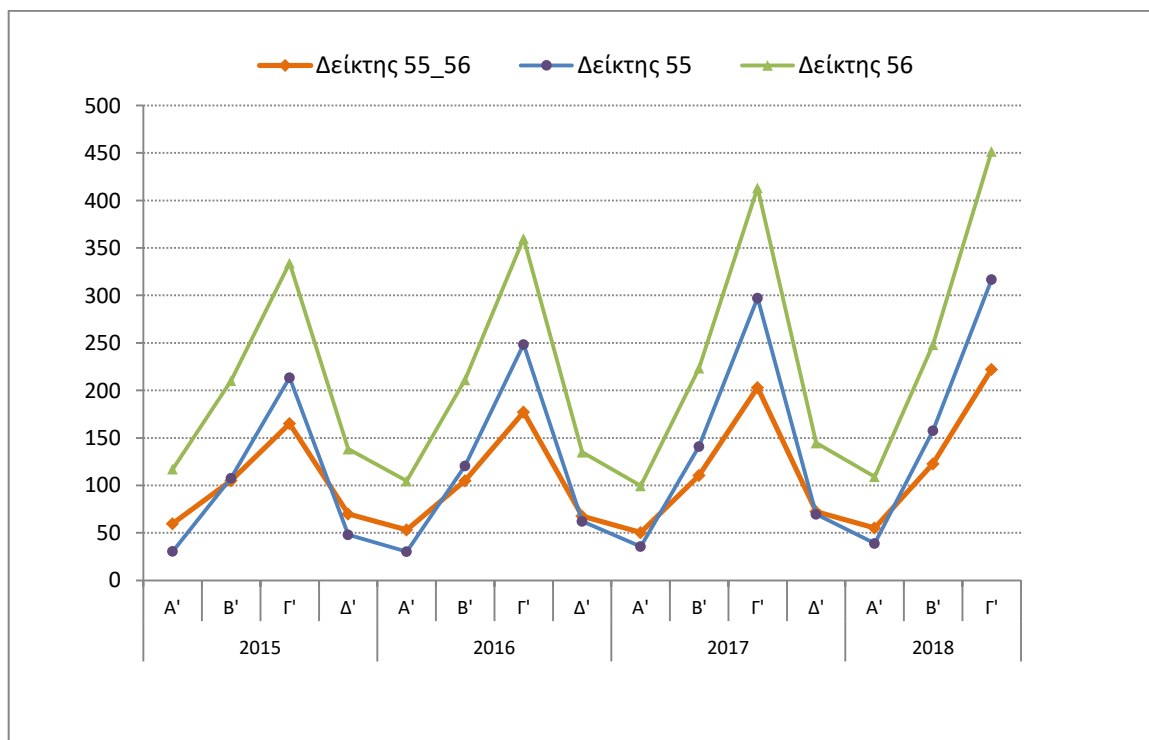
Πληροφορίες:

Διεύθυνση Στατιστικών Τομέα Εμπορίου και Υπηρεσιών
Τμήμα Τουρισμού
Ασημίνα Κατρή, Δημήτριος Στάμου
Τηλ. : 213 135 2168, 2951
Fax : 213 135 2947
E-mail: tourism.sector@statistics.gr

Ανάλυση τριμηνιαίων μεταβολών

- Ο Γενικός Δείκτης Κύκλου Εργασιών στον **τομέα Υπηρεσιών Παροχής Καταλύματος και Εστίασης** (κλάδοι 55_56 Nace, αναθ. 2) του Γ' τριμήνου 2018, σε σύγκριση με τον αντίστοιχο Δείκτη του Β' τριμήνου 2018, παρουσίασε αύξηση 81,0% έναντι αύξησης 83,6% που σημειώθηκε κατά τη σύγκριση της αντίστοιχης περιόδου του έτους 2017, καταδεικνύοντας την έντονη εποχικότητα του κλάδου (Πίνακας 1, Γράφημα 2).
- Ο Δείκτης Κύκλου Εργασιών στον **κλάδο Υπηρεσιών Παροχής Καταλύματος** (κλάδοι 55 Nace, αναθ. 2) του Γ' τριμήνου 2018, σε σύγκριση με τον αντίστοιχο Δείκτη του Β' τριμήνου 2018, παρουσίασε αύξηση 100,9% έναντι αύξησης 110,8% που σημειώθηκε κατά τη σύγκριση της αντίστοιχης περιόδου του έτους 2017, καταδεικνύοντας την έντονη εποχικότητα του κλάδου (Πίνακας 1, Γράφημα 3).
- Ο Δείκτης Κύκλου Εργασιών στον **κλάδο Υπηρεσιών Εστίασης** (κλάδοι 56 Nace, αναθ. 2) του Γ' τριμήνου 2018, σε σύγκριση με τον αντίστοιχο Δείκτη του Β' τριμήνου 2018, παρουσίασε αύξηση 49,0% έναντι αύξησης 40,7% που σημειώθηκε κατά τη σύγκριση της αντίστοιχης περιόδου του έτους 2017, καταδεικνύοντας την έντονη εποχικότητα του κλάδου (Πίνακας 1, Γράφημα 4).

**Γράφημα 1: Εξέλιξη του Δείκτη Κύκλου Εργασιών στον Τομέα Υπηρεσιών Παροχής Καταλύματος και Εστίασης και στους επιμέρους κλάδους
Έτος Βάσης: 2015=100,0**



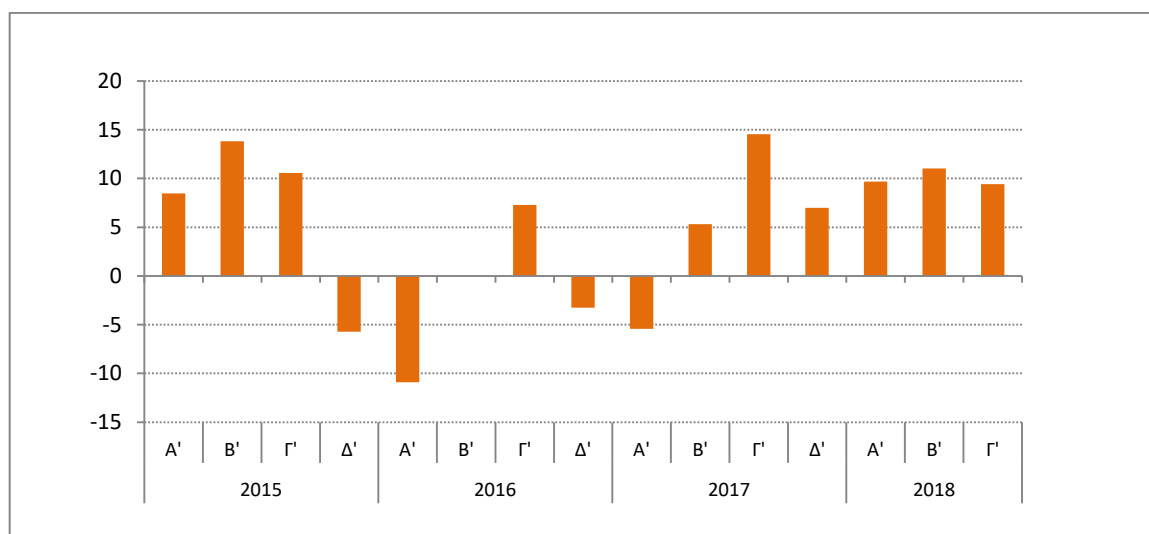
Πίνακας 1. Εξέλιξη του Δείκτη Κύκλου Εργασιών στον τομέα Υπηρεσιών Παροχής Καταλύματος και Εστίασης, καθώς και στους αντίστοιχους επιμέρους κλάδους. Αναθεωρημένα στοιχεία με νέο έτος βάσης: 2015=100,00

Έτος	Τρίμηνο	Γενικός Δείκτης (55+56 Nace αναθ.2) ⁽¹⁾			Δείκτης του κλάδου Παροχής Υπηρεσιών Καταλύματος (55 Nace αναθ.2)			Δείκτης του κλάδου Παροχής Υπηρεσιών Εστίασης (56 Nace αναθ.2)		
		Δείκτης	Ετήσια μεταβολή (%)	Τριμηνιαία μεταβολή (%)	Δείκτης	Ετήσια μεταβολή (%)	Τριμηνιαία μεταβολή (%)	Δείκτης	Ετήσια μεταβολή (%)	Τριμηνιαία μεταβολή (%)
2015	A'	59,7	8,5	-19,5	30,7	12,0	-44,9	86,6	7,4	-5,2
	B'	105,1	13,8	75,8	107,7	17,0	251,0	102,7	10,9	18,6
	Γ'	165,2	10,6	57,2	213,5	11,4	98,4	120,6	9,2	17,4
	Δ'	70,0	-5,7	-57,6	48,1	-13,6	-77,5	90,2	-1,3	-25,2
	Μέσος ετήσιος	100,0	7,8		100,0	9,1		100,0	6,7	
2016	A'	53,2	-10,9	-23,9	30,4	-0,9	-36,8	74,3	-14,2	-17,6
	B'	105,0	-0,1	97,2	120,6	12,0	296,8	90,6	-11,8	21,9
	Γ'	177,3	7,3	68,8	248,5	16,4	106,0	111,5	-7,5	23,2
	Δ'	67,7	-3,3	-61,8	62,2	29,3	-75,0	72,8	-19,3	-34,7
	Μέσος ετήσιος	100,8	0,8		115,4	15,4		87,3	-12,7	
2017	A'	50,3	-5,4	-25,6	35,8	17,7	-42,5	63,8	-14,2	-12,4
	B'	110,6	5,3	119,6	141,0	16,9	294,2	82,5	-8,9	29,3
	Γ'	203,0	14,5	83,6	297,3	19,7	110,8	116,0	4,0	40,7
	Δ'	72,5	7,0	-64,3	69,7	12,0	-76,6	75,0	3,0	-35,3
	Μέσος ετήσιος	109,1	8,2		136,0	17,8		84,3	-3,4	
2018	A'	55,2	9,7	-23,8	39,0	8,9	-44,1	70,2	10,1	-6,3
	B'	122,7	11,0	122,3	157,7	11,9	304,9	90,5	9,7	28,8
	Γ' ⁽²⁾	222,2	9,4	81,0	316,8	6,6	100,9	134,8	16,2	49,0

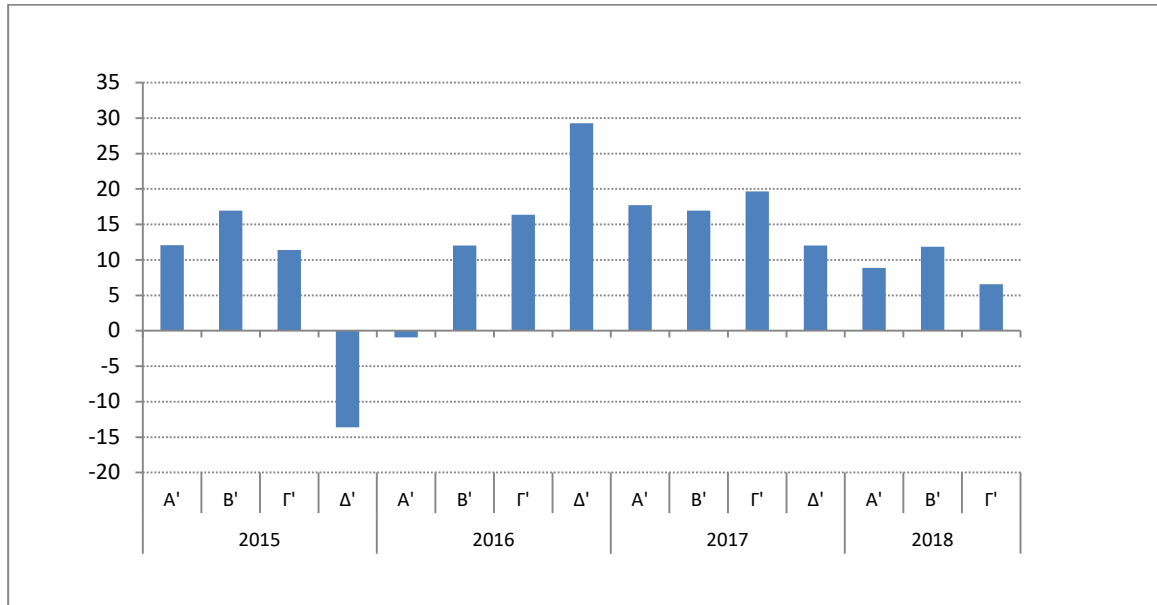
⁽¹⁾ Ο Γενικός δείκτης 55+56 προκύπτει από τη σύνδεση των δεικτών του κλάδου 55 και του κλάδου 56.

⁽²⁾ Προσωρινά στοιχεία

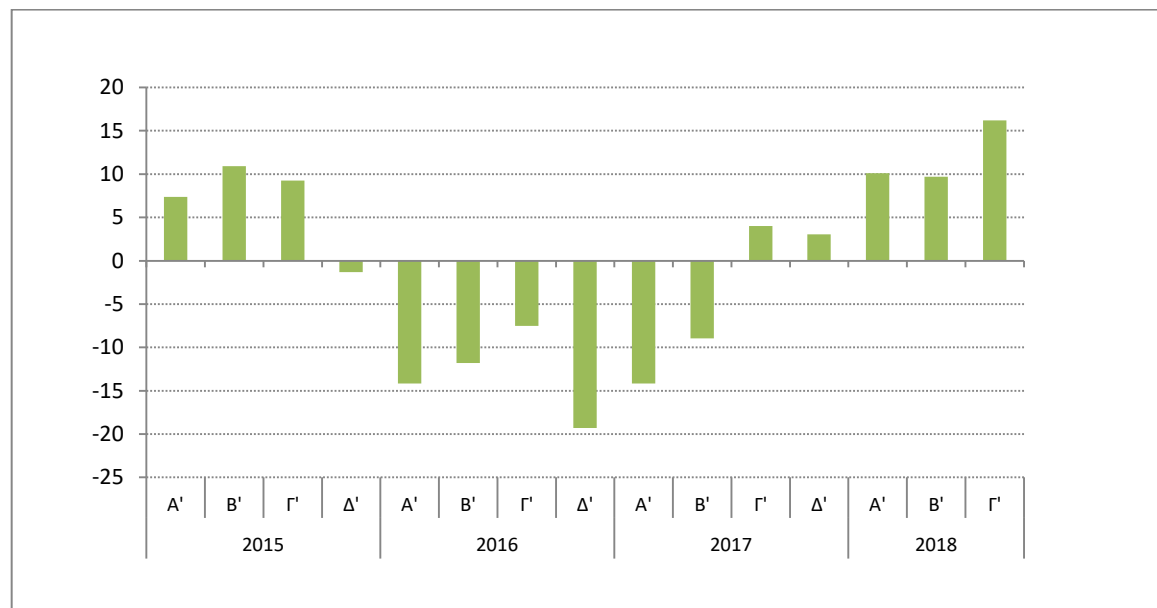
Γράφημα 2: Ετήσια μεταβολή % του Δείκτη Κύκλου Εργασιών στον Τομέα Υπηρεσιών Παροχής Καταλύματος και Εστίασης (κλάδοι 55+56 NACE αναθ. 2) Έτος βάσης: 2015=100,0



**Γράφημα 3: Ετήσια μεταβολή % του Δείκτη Κύκλου Εργασιών στον Κλάδο Παροχής Υπηρεσιών Καταλύματος (κλάδος 55 NACE αναθ. 2)
Έτος βάσης: 2015=100,0**



**Γράφημα 4: Ετήσια μεταβολή % του Δείκτη Κύκλου Εργασιών στον Κλάδο Παροχής Υπηρεσιών Εστίασης (κλάδος 56 NACE αναθ. 2)
Έτος βάσης: 2015=100,0**



Πίνακας 2. Αναθεωρημένα στοιχεία Δείκτη Κύκλου Εργασιών στον Τομέα Υπηρεσιών Παροχής Καταλύματος και Εστίασης, Α' Τρίμηνο 2010 - Γ' Τρίμηνο 2018 με νέο έτος βάσης 2015=100,00

Έτος	Τρίμηνο	Γενικός Δείκτης (55+56 Nace αναθ.2) ⁽¹⁾			Δείκτης του κλάδου Παροχής Υπηρεσιών Καταλύματος (55 Nace αναθ.2)			Δείκτης του κλάδου Παροχής Υπηρεσιών Εστίασης (56 Nace αναθ.2)		
		Δείκτης	Ετήσια μεταβολή (%)	Τριμηνιαία μεταβολή (%)	Δείκτης	Ετήσια μεταβολή (%)	Τριμηνιαία μεταβολή (%)	Δείκτης	Ετήσια μεταβολή (%)	Τριμηνιαία μεταβολή (%)
2010	A'	84,0	-	-	20,8	-	-	146,1	-	-
	B'	112,3	-	33,6	74,6	-	258,7	149,2	-	2,1
	Γ'	163,2	-	45,3	162,0	-	117,1	164,3	-	10,1
	Δ'	84,8	-	-48,0	31,3	-	-80,7	137,3	-	-16,4
	Μέσος ετήσιος	111,1	-		72,2	-		149,2		
2011	A'	69,2	-17,7	-18,4	17,9	-14,2	-43,0	119,5	-18,2	-12,9
	B'	112,7	0,4	62,9	79,1	6,1	343,3	145,6	-2,4	21,8
	Γ'	151,5	-7,1	34,5	177,7	9,7	124,5	125,8	-23,4	-13,6
	Δ'	64,0	-24,6	-57,8	30,2	-3,7	-137,9	97,1	-29,3	-22,8
	Μέσος ετήσιος	99,3	-10,6		76,2	5,6		122,0	-18,2	
2012	A'	49,1	-29,0	-23,2	18,0	0,9	-40,3	79,6	-33,4	-18,0
	B'	82,3	-26,9	67,6	70,3	-11,1	290,3	94,1	-35,4	18,2
	Γ'	132,3	-12,6	60,8	157,5	-11,3	124,1	107,6	-14,5	14,4
	Δ'	51,3	-19,8	-61,3	26,0	-13,9	-83,5	76,1	-21,6	-29,3
	Μέσος ετήσιος	78,8	-20,7		68,0	-10,8		89,3	-26,8	
2013	A'	44,8	-8,7	-12,6	14,2	-21,3	-45,4	73,1	-8,1	-3,9
	B'	84,5	2,7	88,5	82,9	17,9	484,6	86,0	-8,6	17,6
	Γ'	133,4	0,8	57,8	165,3	4,9	99,3	104,0	-3,4	20,9
	Δ'	65,4	27,5	-51,0	42,0	61,7	-74,6	86,9	14,3	-16,4
	Μέσος ετήσιος	82,0	4,2		76,1	12,0		87,5	-2,1	
2014	A'	55,1	22,8	-15,8	27,4	93,0	-34,8	80,6	10,3	-7,2
	B'	92,3	9,2	67,6	92,1	11,0	236,3	92,6	7,6	14,8
	Γ'	149,4	12,0	61,8	191,7	16,0	108,2	110,4	6,1	19,2
	Δ'	74,2	13,6	-50,3	55,7	32,6	-70,9	91,4	5,1	-17,2
	Μέσος ετήσιος	92,8	13,1		91,7	20,5		93,7	7,1	
2015	A'	59,7	8,5	-19,5	30,7	12,0	-44,9	86,6	7,4	-5,2
	B'	105,1	13,8	75,8	107,7	17,0	251,0	102,7	10,9	18,6
	Γ'	165,2	10,6	57,2	213,5	11,4	98,4	120,6	9,2	17,4
	Δ'	70,0	-5,7	-57,6	48,1	-13,6	-77,5	90,2	-1,3	-25,2
	Μέσος ετήσιος	100,0	7,8		100,0	9,1		100,0	6,7	
2016	A'	53,2	-10,9	-23,9	30,4	-0,9	-36,8	74,3	-14,2	-17,6
	B'	105,0	-0,1	97,2	120,6	12,0	296,8	90,6	-11,8	21,9
	Γ'	177,3	7,3	68,8	248,5	16,4	106,0	111,5	-7,5	23,2
	Δ'	67,7	-3,3	-61,8	62,2	29,3	-75,0	72,8	-19,3	-34,7
	Μέσος ετήσιος	100,8	0,8		115,4	15,4		87,3	-12,7	
2017	A'	50,3	-5,4	-25,6	35,8	17,7	-42,5	63,8	-14,2	-12,4
	B'	110,6	5,3	119,6	141,0	16,9	294,2	82,5	-8,9	29,3
	Γ'	203,0	14,5	83,6	297,3	19,7	110,8	116,0	4,0	40,7
	Δ'	72,5	7,0	-64,3	69,7	12,0	-76,6	75,0	3,0	-35,3
	Μέσος ετήσιος	109,1	8,2		136,0	17,8		84,3	-3,4	
2018	A'	55,2	9,7	-23,8	39,0	8,9	-44,1	70,2	10,1	-6,3
	B'	122,7	11,0	122,3	157,7	11,9	304,9	90,5	9,7	28,8
	Γ ⁽²⁾	222,2	9,4	81,0	316,8	6,6	100,9	134,8	16,2	49,0

⁽¹⁾ Ο Γενικός δείκτης 55+56 προκύπτει από τη σύνθεση των δεικτών του κλάδου 55 και του κλάδου 56.

⁽²⁾ Προσωρινά στοιχεία

ΕΠΕΞΗΓΗΜΑΤΙΚΕΣ ΣΗΜΕΙΩΣΕΙΣ

Δείκτες Κύκλου Εργασιών στον Τομέα Υπηρεσιών Παροχής Καταλύματος και Εστίασης	<p>Οι δείκτες κύκλου εργασιών στις υπηρεσίες είναι δείκτες του οικονομικού κύκλου της επιχείρησης και παρουσιάζουν την εξέλιξη της αγοράς υπηρεσιών. Στόχος των δεικτών αυτών είναι η μέτρηση της δραστηριότητας των ερευνώμενων κλάδων υπηρεσιών στην αγορά, σε όρους αξίας. Ο κύκλος εργασιών περιλαμβάνει τα συνολικά ποσά που τιμολογήθηκαν από την επιχείρηση κατά τη διάρκεια της περιόδου αναφοράς, και τα οποία αντιστοιχούν σε πωλήσεις αγαθών και υπηρεσιών που παρασχέθηκαν σε τρίτους. Συνυπολογίζονται πρόσθετα τυχόν επιδοτήσεις προϊόντων / υπηρεσιών. Δεν περιλαμβάνει τον ΦΠΑ και άλλους συναφείς εκπτώσιμους φόρους που συνδέονται άμεσα με τον κύκλο εργασιών, καθώς και όλα τα τέλη και τους φόρους επί των αγαθών ή των υπηρεσιών που τιμολογήθηκαν από την επιχείρηση. Επίσης, δεν περιλαμβάνει τα λοιπά έσοδα εκμετάλλευσης, τα χρηματοοικονομικά έσοδα και τα έκτακτα έσοδα της επιχείρησης.</p>
Νομικό πλαίσιο	<p>Ο δείκτης κύκλου εργασιών στον Τομέα Υπηρεσιών Παροχής Καταλύματος και Εστίασης καταρτίζεται, τριμηνιαίως, στο πλαίσιο εφαρμογής του Κανονισμού (ΕΚ) του Συμβουλίου 1165/98, «περί βραχυπρόθεσμων στατιστικών» και των απαιτήσεων του Κανονισμού (ΕΚ) του Ευρωπαϊκού Κοινοβουλίου και του Συμβουλίου 1158/05 που τροποποιεί και συμπληρώνει τον αρχικό Κανονισμό 1165/98.</p>
Περίοδος Αναφοράς Νέο Έτος Βάσης Αναθεώρηση	<p>Αναφέρεται στο χρονικό διάστημα από 01/07/2018 έως και 30/09/2018 2015=100,0</p> <p>Ο Δείκτης Κύκλου Εργασιών στον Τομέα Υπηρεσιών Παροχής Καταλύματος και Εστίασης έχει αναθεωρηθεί με νέο έτος βάσης το 2015=100,0. Η αναθεώρηση πραγματοποιήθηκε στο πλαίσιο του ανωτέρου Κανονισμού της Ευρωπαϊκής Ένωσης (ΕΕ) και είναι υποχρεωτική για λόγους συγκρισιμότητας. Ο εν λόγω δείκτης αναθεωρείται κάθε (5) έτη και συγκεκριμένα κατά τα έτη που λήγουν σε (0) και (5). Επιπλέον, πέρα από την αναθεώρηση του έτους βάσης, η ΕΛΣΤΑΤ προέβη στην κατάρτιση επιμέρους δεικτών ξεχωριστά για τον κλάδο 55 και 56 και ο γενικός δείκτης κύκλου εργασιών στον Τομέα Υπηρεσιών Παροχής Καταλύματος και Εστίασης προκύπτει από τη σύνθεση των δεικτών των επιμέρους κλάδων.</p>
Κάλυψη	<p>Στην έρευνα για την κατάρτιση του ανωτέρω δείκτη περιλαμβάνονται επιχειρήσεις, με ετήσιο κύκλο εργασιών ίσο ή μεγαλύτερο των 220.000 ευρώ για τον κλάδο της παροχής καταλύματος, κλάδος 55 της NACE Rev.2, καθώς και επιχειρήσεις, με ετήσιο κύκλο εργασιών ίσο ή μεγαλύτερο των 80.000 ευρώ για τον κλάδο της εστίασης, κλάδος 56 της NACE Rev.2, από τις οποίες επελέγη αντιπροσωπευτικό δείγμα μεγέθους 284 επιχειρήσεων, από όλη τη χώρα.</p>
Μεθοδολογία	<p>Ο Δείκτης Κύκλου Εργασιών στον Τομέα Υπηρεσιών Παροχής Καταλύματος και Εστίασης καλύπτει το σύνολο της Χώρας και καταρτίζεται για τον Τομέα Θ της ταξινόμησης οικονομικών δραστηριοτήτων NACE αναθ. 2, με τίτλο «Δραστηριότητες Υπηρεσιών Παροχής Καταλύματος και Εστίασης». Συγκεκριμένα αφορά τους κλάδους 55 και 56, οι οποίοι περιλαμβάνουν τις ομάδες: 55.1 (Ξενοδοχεία και παρόμοια καταλύματα), 55.2 (Καταλύματα διακοπών και άλλα καταλύματα σύντομης διαμονής), 55.3 (Χώροι κατασκήνωσης, εγκαταστάσεις για οχήματα αναψυχής και ρυμουλκούμενα οχήματα), 55.9 (Άλλα καταλύματα), 56.1 (Δραστηριότητες εστιατορίων και κινητών μονάδων εστίασης), 56.2 (Υπηρεσίες τροφοδοσίας για εκδηλώσεις και άλλες δραστηριότητες υπηρεσιών εστίασης) και 56.3 (Δραστηριότητες παροχής ποτών).</p> <p>Ο Γενικός Δείκτης Κύκλου Εργασιών στον Τομέα Υπηρεσιών Παροχής Καταλύματος και Εστίασης προκύπτει από τη σύνθεση των δεικτών των επιμέρους κλάδων.</p> <p>Ο υπολογισμός του Δείκτη Κύκλου Εργασιών κάθε διψήφιου κλάδου Οικονομικής Δραστηριότητας 55 και 56 γίνεται με την εφαρμογή της μεθόδου αλύσωσης. Αρχικά, υπολογίζεται ο δείκτης κινητής βάσης, συγκρίνοντας την εκτιμηθείσα αξία κύκλου εργασιών τρέχοντος τριμήνου με την αντίστοιχη αξία του προηγούμενου τριμήνου και ακολούθως υπολογίζεται ο δείκτης τρέχοντος τριμήνου, πολλαπλασιάζοντας τον δείκτη κινητής βάσης με τον δείκτη του προηγούμενου τριμήνου. Κατόπιν, πραγματοποιείται αναγωγή των δεικτών σε τυπικό τρίμηνο, πολλαπλασιάζοντας τις εκτιμηθείσες αξίες κύκλου εργασιών με ειδικό διορθωτικό συντελεστή, σύμφωνα με τον αριθμό εργασιμων ημερών κάθε τριμήνου. Το τυπικό τρίμηνο αναφέρεται στον πραγματικό αριθμό εργασιμων ημερών.</p> <p>Ο σύνθετος δείκτης 55_56 προκύπτει από τη σύνθεση των δεικτών του κλάδου 55 και του κλάδου 56. Οι σταθμίσεις τους προκύπτουν από την Έρευνα Διάρθρωση Επιχειρήσεων στον Τομέα Υπηρεσιών Παροχής Καταλύματος και Εστίασης κατά το έτος βάσης της έρευνας και αντιπροσωπεύουν τη συμμετοχή του καθενός από τους παραπάνω κλάδους στο σύνολο του Τομέα Θ.</p>